

Российская Федерация
Волгоградская область
Среднеахтубинский муниципальный район
Сельская Дума Суходольского сельского поселения

РЕШЕНИЕ

от 02 июня 2022 г.

№ 48/125

«Об утверждении Правил благоустройства территории Суходольского сельского поселения»

В соответствии с Законом Волгоградской области от 10 июля 2018 года N 83-ОД «О порядке определения органами местного самоуправления границ прилегающих территорий», руководствуясь статьей 14 Федерального закона от 06.10.2003 № 131-ФЗ «Об общих принципах организации местного самоуправления в Российской Федерации», Уставом Суходольского сельского поселения, сельская Дума Суходольского сельского поселения р е ш и л а :

1. Утвердить Правила благоустройства территории Суходольского сельского поселения согласно приложению.
2. Решение сельской Думы Суходольского сельского поселения от 10 февраля 2021г. №26/67 «Об утверждении Правил благоустройства территории Суходольского сельского поселения» считать утратившим силу.
3. Решение вступает в силу со дня его подписания, подлежит обнародованию.

Глава Суходольского
сельского поселения

И.В.Кузнецова

ПРАВИЛА **благоустройства территории Суходольского сельского поселения**

Правила благоустройства территории Суходольского сельского поселения (далее по тексту – Правила) разработаны на основании статьи 45.1 Федерального закона от 06.10.2003 № 131-ФЗ "Об общих принципах организации местного самоуправления в Российской Федерации", Закона Волгоградской области от 10.07.2018 № 83-ОД "О порядке определения органами местного самоуправления границ прилегающих территорий".

Правила приняты в целях обеспечения прав граждан на благоприятную среду обитания, создание здоровых и культурных условий жизни и досуга населения.

Методическое обеспечение и координация работ по уборке и санитарному содержанию территорий, по поддержанию чистоты и порядка возложены на администрацию Суходольского сельского поселения.

Организация работ по уборке, санитарной очистке и благоустройству земельных участков возлагается на собственников и пользователей земельных участков.

1. Содержание территорий общего пользования и порядок пользования такими территориями

1. К территориям общего относятся площади, улицы, проезды, автодороги, парки, водные объекты, набережные и другие объекты. Ими могут свободно пользоваться любые лица.

Содержание и уборка территорий общего пользования в соответствии с настоящими правилами осуществляется уполномоченными лицами. Администрацией Суходольского сельского поселения осуществляется контроль за соблюдением правил благоустройства и организация благоустройства территории поселения в соответствии с принятыми правилами.

Требования правил являются обязательными для всех физических и юридических лиц и направлены на поддержание санитарного порядка, охрану окружающей среды, повышение безопасности населения.

1.2. На территориях общего пользования и на земельных участках в их границах допускается размещение:

- Сооружений и элементов, применяемых для обустройства улично-дорожной сети.

- Опор наружного освещения, остановок и остановочных павильонов общественного транспорта (в том числе с объектами торговли, размещаемыми в соответствии со схемой размещения нестационарных торговых объектов, разворотных и отстойных площадок конечных станций общественного (маршрутного) транспорта, диспетчерских пунктов и других подобных объектов.

- Озеленения, свето- и шумозащитных устройств (искусственных либо в виде защитных насаждений), малых форм, памятников, детских и спортивных площадок.

- Магистральных инженерных коммуникаций различного назначения и методов прокладки.

- Рекламных конструкций, объектов городской наружной информации. Размещение указанных объектов производится в соответствии со схемой размещения рекламных конструкций.

- Нестационарных объектов в соответствии со схемой размещения нестационарных торговых объектов.

1.3. При использовании земельных участков, расположенных в границах территорий общего пользования, должен обеспечиваться беспрепятственный доступ эксплуатирующих организаций (ремонтных служб) к сетям инженерно-технического обеспечения для их обслуживания, ремонта, а также реконструкции и ремонта.

1.4. Положение настоящего раздела распространяется на территорию сельского поселения в границах населенных пунктов.

2. Определение границ прилегающих территорий

Границы прилегающей территории определяются в отношении территорий общего пользования, которые прилегают (имеют общую границу) к зданию, строению, сооружению, земельному участку в случае, если такой земельный участок образован (далее - земельный участок), в зависимости от расположения зданий, строений, сооружений, земельных участков в существующей застройке, вида их разрешенного использования и фактического использования, их площади и протяженности указанной общей границы, а также иных требований настоящих Правил.

В границы прилегающих территорий не включаются дороги, проезды и другие объекты транспортной инфраструктуры, парки, скверы, бульвары, береговые полосы, а также иные территории, содержание которых является обязанностью собственника и (или) правообладателя расположенного на них имущества в соответствии с законодательством Российской Федерации или договором.

Границы прилегающей территории определяются с учетом следующих ограничений:

в отношении каждого здания, строения, сооружения, земельного участка могут быть установлены границы только одной прилегающей территории, в том числе границы, имеющие один замкнутый контур или два непересекающихся замкнутых контура;

установление общей прилегающей территории для двух и более зданий, строений, сооружений, земельных участков, за исключением случаев, когда здание, строение, сооружение или земельный участок, в том числе объект коммунальной инфраструктуры, предназначены исключительно для обеспечения функционирования другого здания, строения, сооружения, земельного участка, в отношении которых определяются границы прилегающей территории, не допускается;

не допускается пересечение границ прилегающих территорий;

внутренняя часть границ прилегающей территории устанавливается по границе здания, строения, сооружения, земельного участка, в отношении которых определяются границы прилегающей территории;

границы прилегающей территории определяются посредством установления расстояния в метрах от границ здания, строения, сооружения, земельного участка, в отношении которых определяются границы прилегающей территории.

Границы прилегающей территории отображаются на схеме границ прилегающей территории. В схеме границ прилегающей территории также указываются кадастровый номер (при наличии) и адрес здания, строения,

сооружения, земельного участка, в отношении которых установлены границы прилегающей территории, условный номер прилегающей территории.

Схема границ прилегающей территории составляется в масштабе 1:500 или 1:1000.

Схема границ прилегающей территории может составляться с использованием системы координат, применяемой при ведении Единого государственного реестра недвижимости, в том числе посредством отображения границ прилегающей территории на кадастровом плане территории.

Подготовка схемы границ прилегающей территории обеспечивается администрацией Суходольского сельского поселения Среднеахтубинского муниципального района.

Схема границ прилегающей территории может быть подготовлена физическими и (или) юридическими лицами за счет их средств.

При подготовке схем границ прилегающих территорий размер прилегающей территории определяется исходя из следующих параметров:

1) для отдельно стоящих некапитальных объектов торговли, общественного питания, бытового обслуживания и услуг, расположенных на территории общего пользования (киосков, торговых остановочных комплексов, павильонов, автомоек и др.) - в радиусе 10 м но не далее проезжей части.

2) для нежилых зданий:

- по длине – на длину земельного участка плюс половина расстояния с соседними земельными участками, в случае отсутствия соседних участков – 25 м;

- по ширине 25 м, но не далее проезжей части улицы.

Установление и изменение границ прилегающей территории осуществляется путем утверждения администрацией Суходольского сельского поселения схемы границ прилегающей территории.

Утвержденные схемы границ прилегающих территорий публикуются (обнародуются) в порядке, установленном для официального опубликования (обнародования) муниципальных правовых актов, и размещаются на официальном сайте администрации сельского поселения в информационно-телекоммуникационной сети «Интернет».

Положение настоящего раздела распространяется на территорию сельского поселения в границах населенных пунктов.

3. Требования к фасадам и ограждающим конструкциям зданий, строений, сооружений

Фасад здания - это его наружная сторона.

Требованию к внешнему виду фасадов устанавливается к объектам общественного назначения. Формирование архитектурного оформления фасада осуществляется на стадии проектирования и исполняется застройщиком в соответствии с проектом и градостроительным планом, если такие требования установлены.

Архитектурное решение фасадов объекта формируется с учетом:

- функционального назначения объекта
- материала существующих ограждающих конструкций
- цветового решения.

Под изменением внешнего вида фасадов понимается:

- создание, изменение или ликвидация крылец, навесов, козырьков, карнизов, балконов, лоджий, веранд, террас, эркеров, декоративных элементов, дверных, витринных, арочных и оконных проемов;
- замена облицовочного материала;
- покраска фасада, его частей в цвет, отличающийся от цвета здания;
- изменение конструкции крыши, материала кровли, элементов безопасности

крыши, элементов организованного наружного водостока;

При проектировании входных групп, обновлении, изменении фасадов зданий, сооружений не допускается:

- закрытие существующих декоративных, архитектурных и художественных элементов фасада элементами входной группы, новой отделкой и рекламой;
- устройство опорных элементов (в том числе колонн, стоек), препятствующих движению пешеходов;
- прокладка сетей инженерно-технического обеспечения открытым способом по фасаду здания, выходящему на улицу;
- устройство входов, расположенных выше первого этажа,
- проектное решение по изменению фасада должно быть согласовано на соблюдение указанных требований с комитетом архитектуры и градостроительства и главой сельского поселения. Проектное решение должно содержать место вывески или рекламы.

Ограждения территорий применяются для следующих целей:

- прозрачное ограждение – для ограждения административных зданий, офисов предприятий и организаций, образовательных и оздоровительных учреждений, спортивных объектов, гостиниц, парков, скверов, памятных мест (мест захоронения (погребения), памятников и мемориальных комплексов),
- глухое ограждение – для ограждения объектов, ограничение обзора и доступа которых предусмотрено требованиями федеральных законов, правилами техники безопасности, санитарно-гигиеническими и эстетическими требованиями, частей территорий предприятий, не имеющих выхода к улицам населенного пункта.
- комбинированное для придомовых территорий индивидуальных жилых домов - комбинация из глухих и прозрачных конструкций.

Ограждение или забор между смежными земельными участками жилых домовладений - это общее имущество, т.к. является элементом ограждения сразу двух участков и устанавливаются по договоренности между собственниками. Забор не должен затемнять чужой дом (комнаты с естественным освещением), должен обеспечивать вентилируемость территории.

Собственники и пользователи зданий обязаны содержать фасады зданий и ограждения в чистоте, в исправном состоянии, проводить капитальный ремонт изношенных конструкций, обновлять окрашенные поверхности по мере их загрязнения или обветшания.

Не допускается оклейка фасадов зданий печатной, рекламной, информационной продукцией, объявлениями.

Положение настоящего раздела распространяется на территорию сельского поселения в границах населенных пунктов.

4. Проектирование, размещения, содержание и восстановление элементов благоустройства

Элементы благоустройства территории - элементы озеленения, покрытия, ограждения (заборы), уличное коммунально-бытовое и техническое оборудование, игровое и спортивное оборудование, элементы освещения, средства размещения информации и рекламные конструкции, малые архитектурные формы.

Содержание объекта благоустройства - работы, направленные на обеспечение чистоты, надлежащего физического, эстетического и технического состояния объектов благоустройства и прилегающих территорий.

Создание элементов благоустройства территории (включая инженерное оборудование) выполняется с соблюдением условий, не нарушающих уровень благоустройства среды, не ухудшающих условия передвижения, не противоречащих техническим условиям.

Элементы благоустройства устанавливаются по специально разработанному проекту.

Проектная документация на объекты благоустройства территории, подлежит согласованию с организациями, эксплуатирующими инженерные сети, комитетом архитектуры и градостроительства администрации Среднеахтубинского муниципального района, администрацией сельского поселения.

Хозяйствующий субъект или физическое лицо, осуществляющее подготовку проектной документации, организует и координирует работы по подготовке проектной документации, несет ответственность за качество проектной документации и ее соответствие требованиям технических регламентов.

Разрешение на размещение объектов благоустройства согласно Постановлению Администрации Волгоградской обл. от 23.10.2015 № 630-п "Об утверждении Правил размещения объектов на землях или земельных участках, находящихся в государственной или муниципальной собственности, без предоставления земельных участков и установления сервитутов, публичного сервитута на территории Волгоградской области" и Постановлению Правительства РФ от 03.12.2014 № 1300 "Об утверждении перечня видов объектов, размещение которых может осуществляться на землях или земельных участках, находящихся в государственной или муниципальной собственности, без предоставления земельных участков и установления сервитутов" выдается после предоставления в орган, уполномоченный на выдачу такого разрешения, согласованного проекта.

Положение настоящего раздела распространяется на территорию сельского поселения в границах населенных пунктов.

5. Организация освещения территории муниципального образования

Освещение территории муниципального образования осуществляется по следующим направлениям:

- освещение улиц и дорог местного значения осуществляется администрацией поселения в рамках дорожной деятельности в соответствии с подпунктом 5 пункта 1 статьи 14 Федерального закона от 06.10.2003 N 131-ФЗ "Об общих принципах организации местного самоуправления в Российской Федерации";
- освещение территорий общего пользования в соответствии с настоящими правилами осуществляется уполномоченными лицами;
- освещение зданий, строений, сооружений, земельных участков и прилегающей территории осуществляется собственниками указанных объектов.

Положение настоящего раздела распространяется на территорию сельского поселения в границах населенных пунктов.

6. Организация озеленения территории муниципального образования

Зеленые насаждения являются обязательным элементом благоустройства территории. Озеленение является неотъемлемым компонентом объектов благоустройства территории, должно разрабатываться и предусматриваться в проектной документации на создание, изменение (реконструкцию) объектов благоустройства территории. Хозяйствующий субъект или физическое лицо, осуществляющее подготовку проектной документации, обязаны предусматривать проекты озеленения в составе проектной документации.

Снос и (или) пересадка, обрезка зеленых насаждений на территории сельского поселения производится в порядке, утверждаемом администрацией сельского поселения.

Положение настоящего раздела распространяется на всю территорию сельского поселения за исключением территорий природного парка «Волго-Ахтубинская пойма».

7. Размещение информации на территории муниципального образования, в том числе установки указателей с наименованиями улиц и номерами домов, вывесок

Размещение афиш, объявлений, плакатов и других материалов информационного и агитационного характера осуществляется только в специально отведенных местах.

На фасадах всех жилых, административных, производственных и общественных зданий должны быть размещены знаки адресации (указатели наименования улицы, переулка, площади), номера домов в соответствии с адресным реестром объектов недвижимости сельского поселения (далее – адресный перечень).

Знаки адресации должны быть изготовлены из материалов с высокими эксплуатационными качествами, устойчивых к воздействию климатических условий, имеющих гарантированную антикоррозийную стойкость, морозоустойчивость, малый вес.

Написание наименования улицы, проспекта и других элементов улично-дорожной сети и номера зданий производится в строгом соответствии с адресным перечнем. Наименование должно быть полным, за исключением слов, характеризующих элементы улично-дорожной сети.

Для индивидуальной жилой застройки указатель с обозначением наименования улицы, проспекта и других элементов улично-дорожной сети, нумерации дома размещается на углу ограждений домов, расположенных на перекрестках. Указатели номера дома размещаются на ограждении рядом с калиткой.

Ответственность за постоянное наличие, правильное размещение и содержание знаков адресации несут соответственно:

а) на зданиях и сооружениях, принадлежащих юридическим и физическим лицам, – собственники объектов адресации;

б) на индивидуальных жилых домах, – владельцы домов;

в) на зданиях, находящихся в муниципальной собственности, – администрация сельского поселения;

г) на многоквартирных домах - организация, выбранная собственниками помещений для управления многоквартирным домом (товарищество собственников жилья, жилищный кооператив или иной специализированный потребительский кооператив либо управляющая организация);

Положение настоящего раздела распространяется на территорию сельского поселения в границах населенных пунктов.

8. Порядок размещения вывесок на территории Суходольского сельского поселения

1. Общие положения

1.1. Настоящий раздел устанавливает требования к конструкции и параметрам вывесок, местам их размещения на территории Суходольского сельского поселения.

Графические изображения, поясняющие требования настоящего раздела, приведены в рисунках. Условные обозначения, используемые в графических изображениях, указаны на Рисунке 1.

ВЫВЕСКА — текстовая часть



— декоративно-художественный элемент

Рисунок 1

1.2. Вывески - объекты, предназначенные для справочного информирования, размещаемые в месте нахождения и (или) осуществления деятельности юридического лица, индивидуального предпринимателя и вне таких мест в случаях, предусмотренных настоящим разделом, содержащие сведения о юридическом лице, индивидуальном предпринимателе и не обладающие признаками рекламы.

1.3. Типы вывесок:

информационная табличка – вывеска, содержащая сведения о фирменном наименовании (наименовании), месте нахождения (адресе), режиме работы юридического лица, индивидуального предпринимателя;

информационная конструкция – вывеска, содержащая сведения о коммерческом обозначении и (или) профиле деятельности, и (или) ассортименте реализуемых товаров и услуг юридического лица, индивидуального предпринимателя, и (или) изображение товарного знака, и (или) знака обслуживания.

1.4. Правообладателем вывески является лицо, которому вывеска принадлежит на праве собственности или ином законном основании.

1.5. При размещении вывесок не допускается:

1.5.1. в случае размещения вывесок на внешних поверхностях многоквартирных домов:

- размещение вывесок выше нижней линии жилого этажа (линии перекрытий между нежилым и жилым этажами) (Рисунок 2);
- вертикальный порядок расположения букв на информационном поле вывески (Рисунок 3);



Рисунок 2

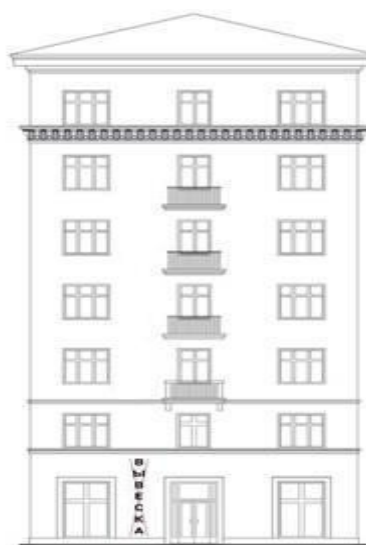


Рисунок 3

- размещение вывески на козырьках над входом в здание, сооружение (Рисунок 4);
- полное или частичное перекрытие дверных проемов (Рисунок 5);
- размещение вывесок в оконных проемах (Рисунок 5);



Рисунок 4

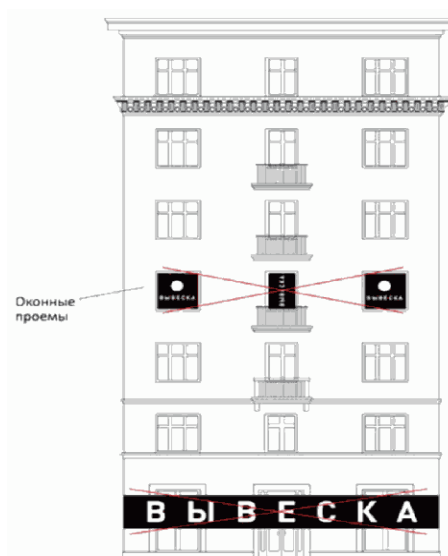


Рисунок 5

- размещение вывесок на фасаде, не имеющем оконных и (или) дверных проемов (Рисунок 6);
- размещение вывесок на лоджиях и балконах (Рисунок 7);

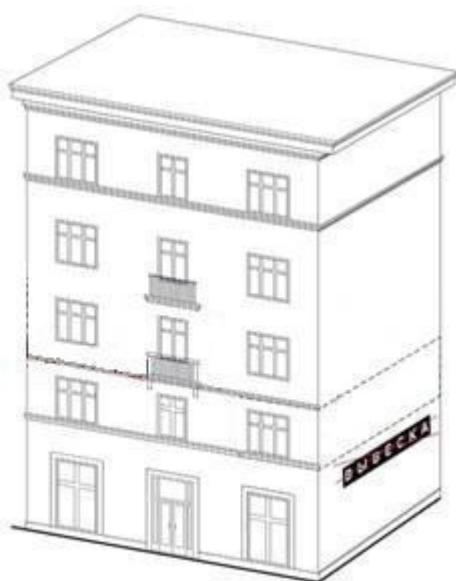


Рисунок 6

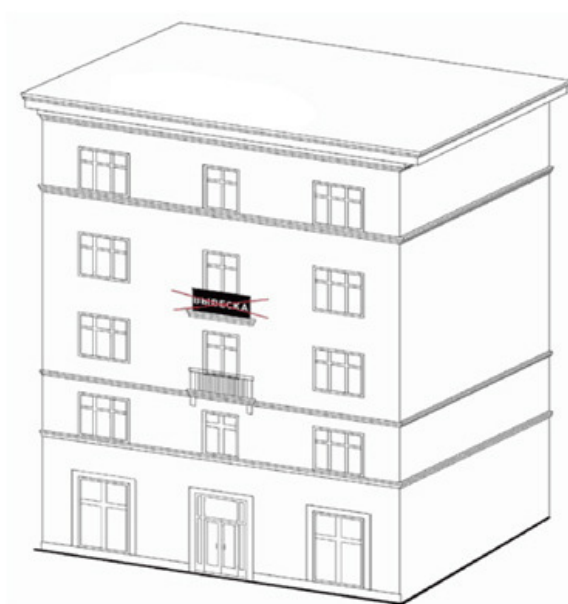


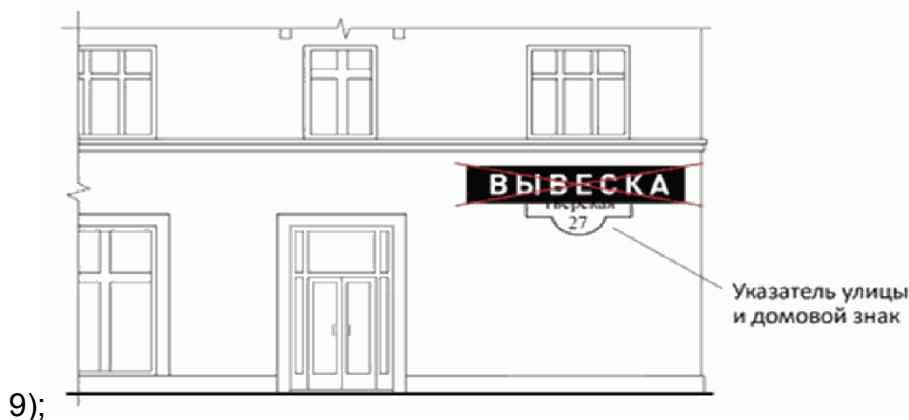
Рисунок 7

- размещение вывесок на расстоянии ближе, чем 2 м до мемориальных досок (Рисунок 8);



Рисунок 8

- перекрытие указателей наименований улиц и номеров домов (Рисунок



9);

Рисунок 9

1.5.2. в случае размещения вывесок на внешних поверхностях иных зданий (кроме многоквартирных домов), сооружений:

- полное или частичное перекрытие оконных и дверных проемов (Рисунок 5);
- размещение вывесок на расстоянии ближе, чем 2 м до мемориальных досок (Рисунок 8);

- перекрытие указателей наименований улиц и номеров домов (Рисунок 9);
- размещение вывесок путем непосредственного нанесения на поверхность фасада (за исключением остекления витрин), декоративно-художественного и (или) текстового изображения (методом покраски, наклейки и иными методами);

1.5.3. размещение вывесок на ограждающих конструкциях (заборах, шлагбаумах и тому подобное) (Рисунок 10).



Рисунок 10

1.6. Вывески, размещенные до вступления в силу настоящих Правил, подлежат приведению в соответствие с требованиями настоящего раздела при изменении места размещения вывески либо замене вывески.

2. Требования к размещению информационных табличек

2.1. Информационные таблички размещаются на доступном для обозрения месте плоских участков фасада, свободных от архитектурных элементов, непосредственно у входа (справа или слева) в здание, сооружение или помещение или на входных дверях в помещение, в котором фактически находится (осуществляет деятельность) юридическое лицо или индивидуальный предприниматель, сведения о котором содержатся в данной вывеске.

2.2. Расстояние от уровня земли (пола входной группы) до верхнего края

информационной таблички не должно превышать 2 м. Информационная табличка размещается на единой горизонтальной оси с иными аналогичными вывесками в пределах плоскости фасада (Рисунок 11).

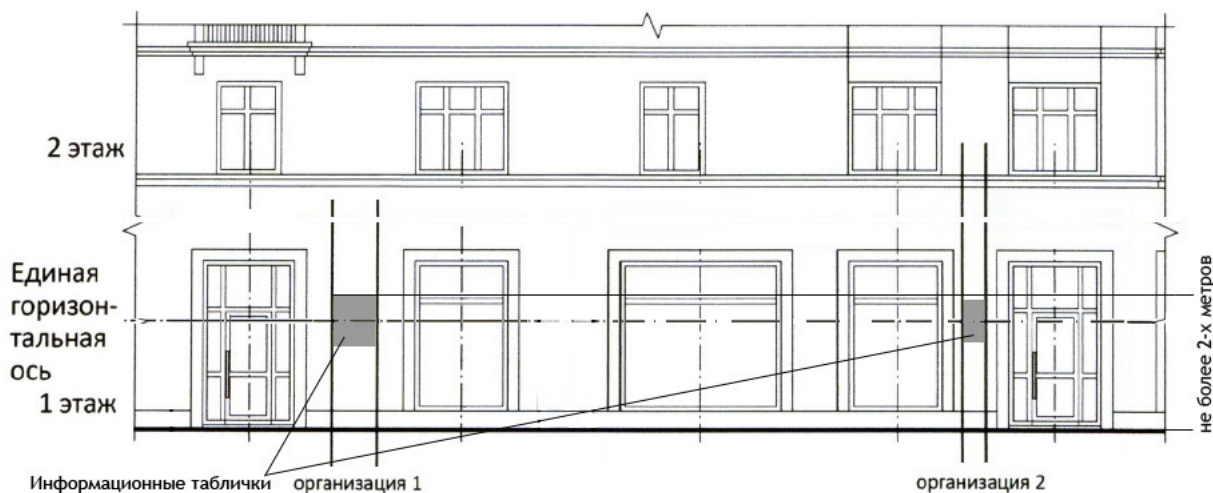


Рисунок 11

2.3. Информационная табличка состоит из информационного поля (текстовой части). Допустимый размер информационной таблички составляет не более 0,6 x 0,4 м. При этом высота букв, знаков, размещаемых на информационной табличке, не должна превышать 0,10 м (Рисунок 12).



Рисунок 12

2.4. Информационные таблички могут быть размещены на остеклении витрины методом нанесения трафаретной печати.

Размещение на остеклении витрин нескольких информационных табличек методом нанесения трафаретной печати допускается при условии наличия между ними расстояния не менее 0,15 м и общего количества указанных информационных табличек - не более четырех.

2.5. На информационной табличке может быть организована подсветка, которая имеет немерцающий, приглушенный свет, не создает прямых направленных лучей в окна жилых помещений.

2.6. Сведения о фирменном наименовании (наименовании), месте нахождения (адресе), режиме работы юридического лица, индивидуального предпринимателя, размещаемые на информационной табличке, могут быть доведены до потребителя посредством использования электронного информационного табло с «бегущей строкой» в соответствии с требованиями положений пунктов 3.1 и 3.11 настоящего раздела.

3. Требования к размещению информационных конструкций

3.1. Информационные конструкции размещаются на фасадах, крышах, на (в) витринах зданий, сооружений.

3.1.1. На внешних поверхностях одного здания, сооружения юридическое лицо, индивидуальный предприниматель вправе установить информационные конструкции одного из следующих видов (за исключением случаев, предусмотренных настоящим разделом):

- настенная конструкция - располагается параллельно к поверхности фасадов зданий, сооружений и (или) их конструктивных элементов (Рисунок 13), ее максимальный размер по высоте декоративно художественного элемента – 0,75 м, максимальный размер по ширине декоративно художественного элемента – 0,75 м, максимальный размер по высоте текстовой части – 0,5 м, максимальный размер по ширине текстовой части – 10 м, максимальный размер по ширине всей настенной конструкции не более 70% от длины фасада;



Рисунок 13

- консольная конструкция - располагается перпендикулярно к поверхности фасадов зданий, сооружений и (или) их конструктивных элементов (Рисунок 14), ее максимальный размер по высоте – 1 м, максимальный размер по ширине – 1 м, максимальная размер выступа от фасада здания – 0,2 м, расстояние между консольными конструкциями не менее 10 м, высота установки консольной конструкции не менее 2,5 м от уровня земли;

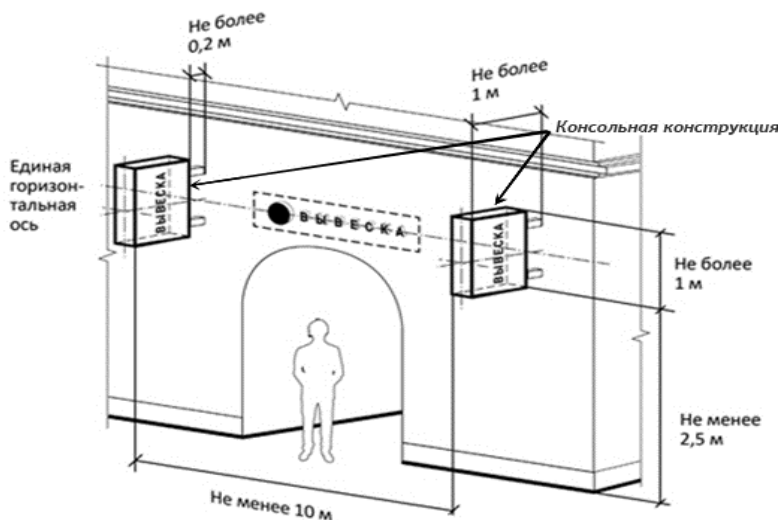


Рисунок 14

- витринная конструкция - располагается в витрине на внешней и (или) с внутренней стороны остекления витрины здания, сооружения (Рисунок 15), ее максимальный размер по высоте – 0,4 м, максимальная ширина не должна превышать ширину витрины, в которой она расположена;



Рисунок 15

- подвесная конструкция - располагается в витрине на внешней и (или) с внутренней стороны остекления витрины здания, сооружения (Рисунок 16), максимальный размер по высоте подвесной конструкции размещенной внутри витрины не должен превышать $\frac{1}{2}$ высоты витрины здания, сооружения, максимальный размер по ширине подвесной конструкции размещенной внутри витрины не должен превышать $\frac{1}{2}$ ширины витрины здания, сооружения, расстояние до стекла подвесной конструкции размещенной внутри витрины не менее 0,15 м, максимальный размер по высоте подвесной конструкции размещенной на внешней стороне остекления витрины – 0,4 м;

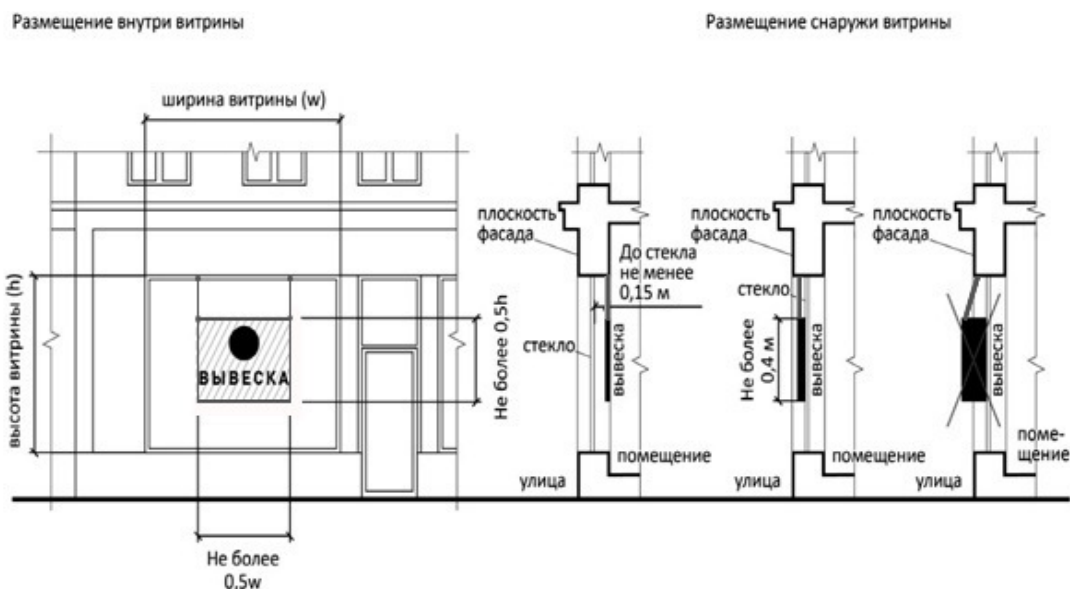


Рисунок 16

- крышная конструкция - располагается на крыше зданий, сооружений (Рисунок 17), по ширине не должна превышать $\frac{1}{2}$ длины фасада здания, сооружения);

- электронное информационное табло «бегущая строка» (светодиодный экран) (далее - электронное табло) - конструкция элементов, состоящая из

электронно-светового оборудования, размещаемая в витрине на внешней и (или) с внутренней стороны остекления витрины или в виде подвесной конструкции на поверхности стен зданий, сооружений, которая также может содержать сведения о фирменном наименовании (наименовании), месте нахождения (адресе), режиме работы юридического лица, индивидуального предпринимателя, размещаемые на информационной табличке.

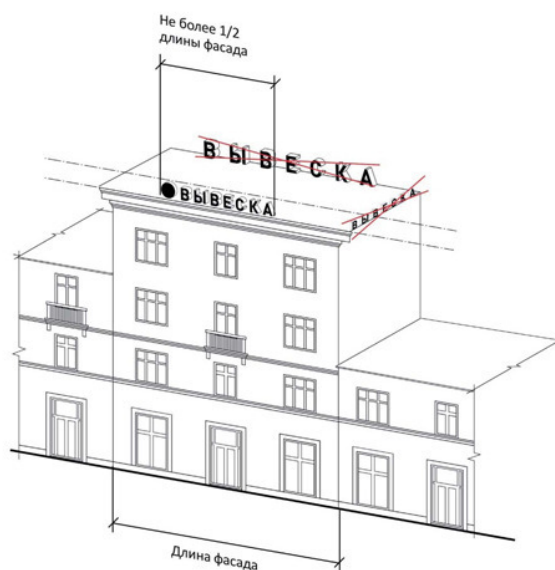


Рисунок 17

3.1.2. Размещение информационных конструкций в виде отдельно стоящих конструкций допускается на территории, прилегающей к зданию, сооружению, которое является местом нахождения (осуществления деятельности) юридического лица или индивидуального предпринимателя, а также вне места их нахождения (осуществления деятельности), содержащих сведения о профиле деятельности юридического лица, индивидуального предпринимателя или ассортименте реализуемых товаров и услуг, направление движения и расстояние до юридического лица, индивидуального предпринимателя, в случае если такая информация не содержит названия или характеристик товаров, товарных знаков, иных средств индивидуализации товаров, наименования юридических лиц, индивидуальных предпринимателей.

На территории, на которой в силу особенностей деятельности правообладателя непосредственно происходит продажа товаров, оказание услуг, в том числе при обслуживании потребителей организации общественного питания на автомобилях, относящейся к месту осуществления деятельности юридическим лицом (индивидуальным предпринимателем) отдельно стоящие информационные конструкции дополнительно могут содержать указание на наименование юридического лица (индивидуального предпринимателя) и меню, прейскурант.

3.1.3. Правообладатели, осуществляющие деятельность по оказанию услуг общественного питания, дополнительно к информационной конструкции, указанной в пункте 3.1.1 настоящего раздела, вправе разместить не более одной информационной конструкции, содержащей сведения об ассортименте блюд, напитков и иных продуктов питания, предлагаемых при предоставлении ими указанных услуг, в том числе с указанием их массы/объема и цены (меню), в виде настенной конструкции.

3.2. Информационные конструкции могут быть размещены в виде единичной конструкции и (или) комплекса идентичных взаимосвязанных элементов одной информационной конструкции, указанных в пункте 3.5 настоящего раздела.

3.3. Правообладатели осуществляют размещение информационных конструкций, указанных в пункте 3.1.1 настоящего раздела, на плоских участках

фасада.

Информационные конструкции, указанные в пункте 3.1.3 настоящего раздела, размещаются на плоских участках фасада, свободных от архитектурных элементов, непосредственно у входа (справа или слева) в помещение, или на входных дверях в него, не выше уровня дверного проема.

3.4. При размещении на одном фасаде здания, сооружения одновременно информационных конструкций нескольких юридических лиц, индивидуальных предпринимателей указанные информационные конструкции размещаются в один высотный ряд на единой горизонтальной или вертикальной линии (на одном уровне, высоте).

3.5. Информационные конструкции могут состоять из следующих элементов:

- информационное поле (текстовая часть);
- декоративно-художественные элементы.

Высота декоративно-художественных элементов не должна превышать высоту текстовой части вывески более чем в полтора раза (Рисунок 13).

3.6. На информационной конструкции может быть организована подсветка, которая имеет немерцающий, приглушенный свет, не создает прямых направленных лучей в окна жилых помещений.

3.7. Настенные конструкции, размещаемые на внешних поверхностях зданий, сооружений, должны соответствовать следующим требованиям:

3.7.1. Настенные конструкции размещаются над входом или витринами, на единой горизонтальной оси с иными настенными конструкциями, установленными в пределах фасада между первым и вторым этажами либо ниже указанной линии.

В случае если помещения располагаются в подвальных или цокольных этажах зданий, сооружений и отсутствует возможность размещения информационных конструкций в соответствии с требованиями абзаца первого пункта 3.7.1 настоящего раздела, информационные конструкции могут быть размещены над окнами подвального или цокольного этажа, но не ниже 0,60 м от уровня земли до нижнего края настенной конструкции. При этом информационная конструкция не должна выступать от плоскости фасада более чем на 0,10 м (Рисунок 18).

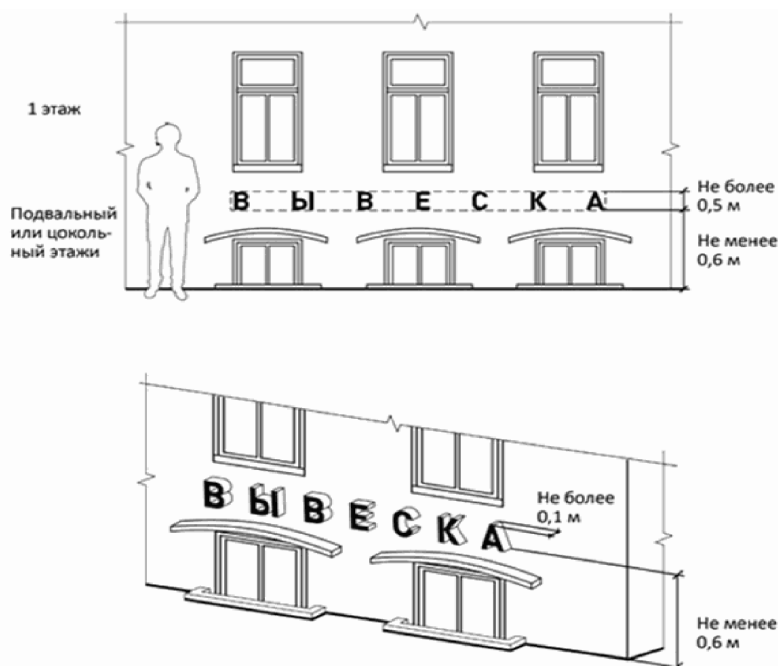


Рисунок 18

3.7.2. Максимальный размер настенных конструкций, размещаемых правообладателями вывесок на внешних поверхностях зданий, сооружений, не

должен превышать:

- по высоте - 0,50 м, за исключением размещения настенной вывески на декоративной композиции в виде горизонтальной полосы или ленты, увенчивающей или обрамляющей ту или иную часть здания, сооружения (далее – фриз);

- по длине - 70% от длины фасада, но не более 15 м для единичной конструкции (Рисунок 19).



Рисунок 19

Максимальный размер информационных конструкций, указанных в пункте 3.1.3 настоящего раздела, не должен превышать (Рисунок 20):

- по высоте - 0,80 м;

- по длине - 0,60 м.

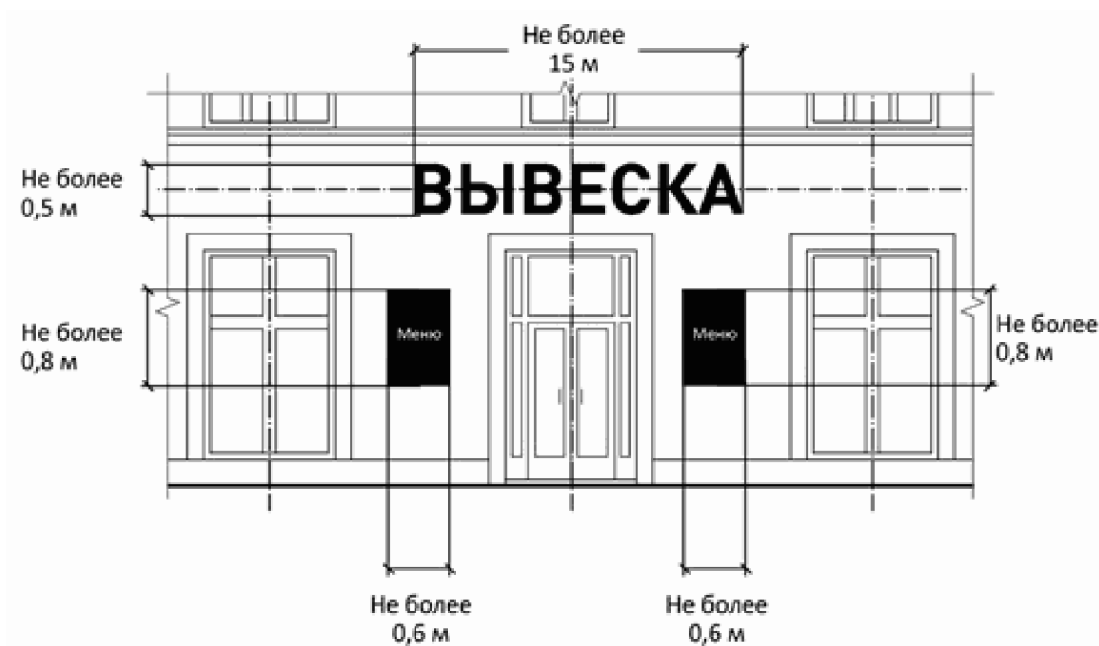


Рисунок 20

3.7.3. При наличии на фасаде здания, сооружения фриза настенная конструкция размещается исключительно на фризе на всю высоту фриза (Рисунки

21, 22).

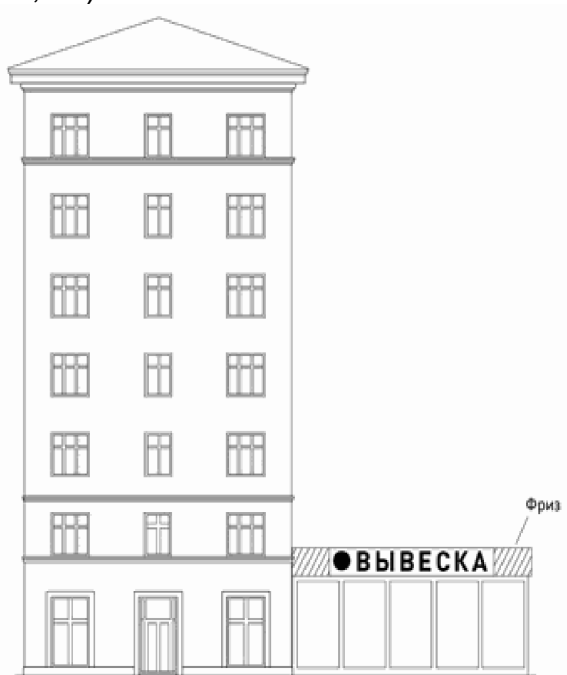


Рисунок 21

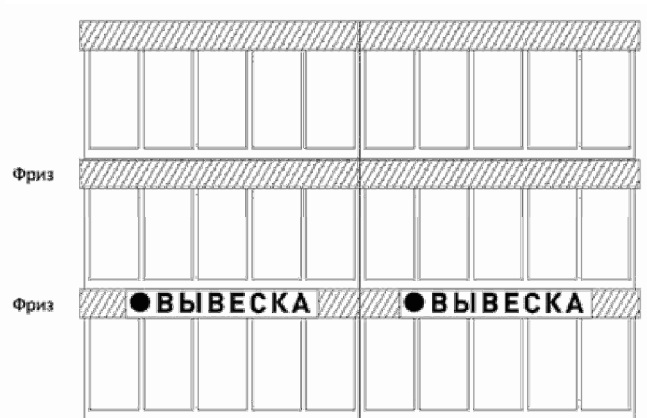


Рисунок 22

При наличии на фасаде здания, сооружения козырька перед входом в здание, сооружение настенная конструкция размещается на фризе данного козырька в габаритах указанного фриза (Рисунок 23).

Запрещается размещение настенной конструкции непосредственно на конструкции козырька (Рисунок 24).

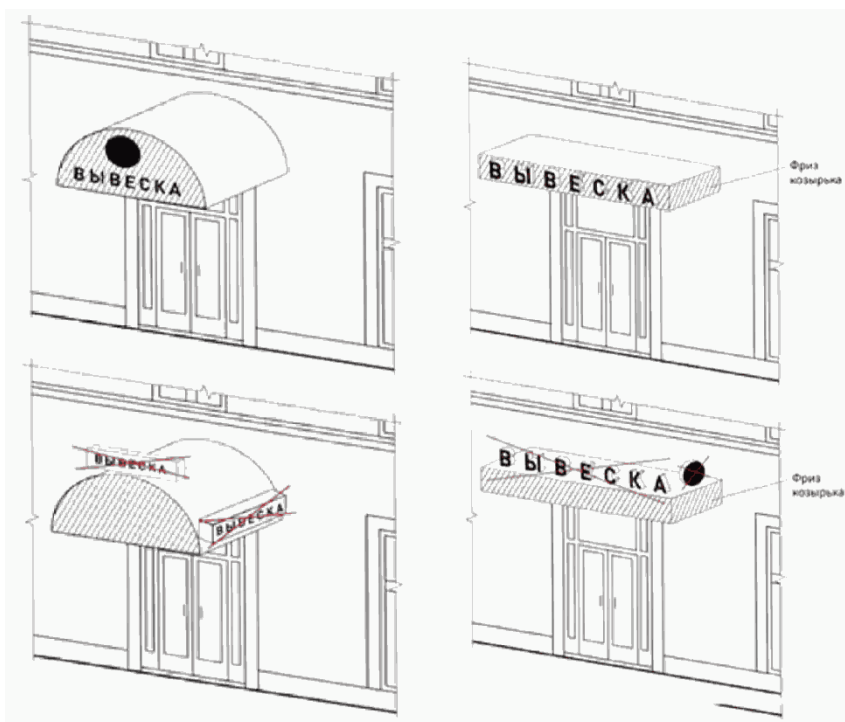


Рисунок 23

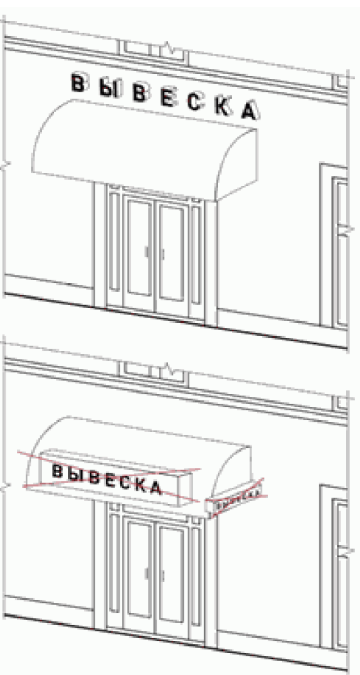


Рисунок 24

3.8. Консольные конструкции располагаются в одной горизонтальной плоскости фасада, у арок, на границах и внешних углах зданий, сооружений в соответствии со следующими требованиями (Рисунок 14):

3.8.1. Расстояние от уровня земли до нижнего края консольной конструкции должно быть не менее 2,50 м.

3.8.2. Консольная конструкция не должна находиться более чем на 0,20 м от края фасада, а крайняя точка ее лицевой стороны - на расстоянии более чем 1 м от плоскости фасада.

В высоту консольная конструкция не может превышать 1 м.

3.8.3. При наличии на фасаде здания, сооружения настенных конструкций консольные конструкции располагаются с ними на единой горизонтальной оси.

3.9. Витринные конструкции размещаются с внешней и (или) с внутренней стороны остекления витрины здания, сооружения в соответствии со следующими требованиями:

3.9.1. Информационные конструкции, размещенные на внешней стороне витрины, не должны выходить за плоскость фасада здания, сооружения (Рисунок 25).

3.9.2. Непосредственно на остеклении витрины допускается размещение информационной конструкции, в виде отдельных букв и декоративных элементов (Рисунок 26).

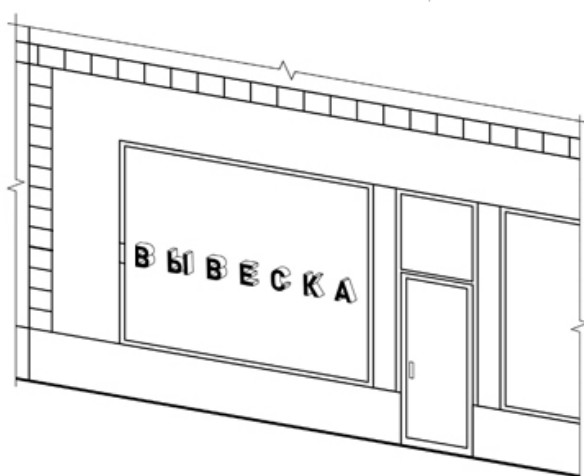
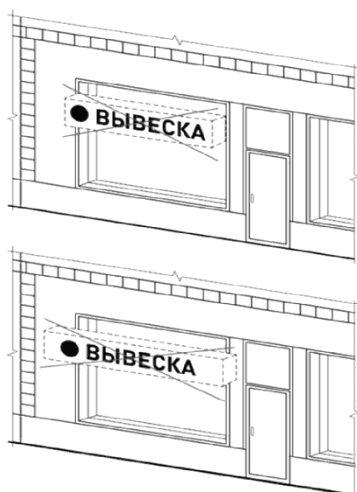


Рисунок 25

Рисунок 26

3.10. Правообладатели вывесок дополнительно к информационной конструкции, указанной в пункте 3.1.1 настоящего раздела, размещенной на

фасаде здания, сооружения, вправе разместить информационную конструкцию на крыше указанного здания, сооружения в соответствии со следующими требованиями (Рисунок 17):

3.10.1. Размещение информационных конструкций на крышах зданий, сооружений допускается при условии, если единственным собственником указанного здания, сооружения является юридическое лицо, индивидуальный предприниматель, сведения о котором содержатся в данной информационной конструкции и в месте фактического нахождения (месте осуществления деятельности) которого размещается указанная информационная конструкция.

Юридическое лицо (индивидуальный предприниматель), не являющееся собственником здания, сооружения, но владеющее им на ином законном основании, вправе разместить информационную конструкцию на крыше здания, сооружения при условии, если местом фактического нахождения (местом осуществления деятельности) юридического лица (индивидуального предпринимателя) является все здание, сооружение.

3.10.2. На крыше одного здания, сооружения может быть размещена только одна информационная конструкция.

3.10.3. Информационное поле информационных конструкций, размещаемых на крышах зданий, сооружений, располагается параллельно к поверхности фасадов зданий, сооружений, по отношению к которым они установлены, выше линии карниза, парапета (как правило, глухое ограждение перепада высот, конструктивный элемент, ограждающий пути движения и функциональные пространства, совмещающий функции по критериям безопасности и информативности) здания, сооружения или его стилобатной части (нижняя часть (основание) здания, сооружения ступенчатой формы).

3.10.4. Информационные конструкции, допускаемые к размещению на крышах зданий, сооружений, представляют собой объемные символы, которые могут быть оборудованы исключительно внутренней подсветкой или должны выполняться из отдельных элементов (букв, обозначений, декоративных элементов и так далее) без использования непрозрачной основы для их крепления.

3.10.5. Длина крышных конструкций не может превышать половину длины фасада здания, сооружения, по отношению к которому они размещены.

Высота крышных конструкций, с учетом всех используемых элементов (информационное поле (текстовая часть), декоративно-художественные элементы, элементы крепления) должна быть:

не более 1,80 м для 1-3-этажных зданий, сооружений;

не более 3 м для 4-7-этажных зданий, сооружений;

не более 4 м для 8-12-этажных зданий, сооружений;

не более 5 м для 13-17-этажных зданий, сооружений;

не более 6 м для зданий, сооружений, имеющих 18 и более этажей.

3.10.6. Параметры (размеры) информационных конструкций, размещаемых на стилобатной части здания, сооружения, определяются в зависимости от этажности стилобатной части здания, сооружения в соответствии с требованиями, указанными пунктах 3.10.4 и 3.10.5 настоящего раздела.

3.11. Электронное табло, размещаемое на внешних поверхностях зданий, сооружений, должно соответствовать следующим требованиям:

3.11.1. Размещение над входом или витринами на единой горизонтальной оси с иными настенными конструкциями и (или) электронными табло, установленными в пределах фасада, не выше линии перекрытий между первым и вторым этажами.

В случае если помещения располагаются в подвальных или цокольных этажах зданий, сооружений и отсутствует возможность размещения электронного табло в соответствии с требованиями абзаца первого настоящего пункта

электронное табло размещается над окнами подвального или цокольного этажа, но не ниже 0,60 м от уровня земли до нижнего края электронного табло. При этом электронное табло не должно выступать от плоскости фасада более чем на 0,10 м.

3.11.2. Размеры электронного табло устанавливаются исходя из следующих условий:

- электронное табло, размещенное на внешней стороне витрины, не должно выходить за плоскость фасада здания;

- размер электронного табло, размещенного в витрине на внешней и (или) с внутренней стороны остекления витрины, не должен превышать половины размера остекления витрины по высоте, максимальная ширина электронного табло не должна превышать ширину витрины, в которой оно расположено.

9. Размещение и содержание детских и спортивных площадок, малых архитектурных форм

Детские и спортивные площадки.

При размещении детских площадок минимальное расстояние от границ детских площадок следует принимать:

- от парковок - не менее 25 м;

- до площадок мусоросборников - 20 м;

- отстойно-разворотных площадок на конечных остановках маршрутов пассажирского транспорта - не менее 50 м.

Детские и спортивные площадки должны иметь мягкие виды покрытия (песчаное, уплотненное песчаное на грунтовом основании или гравийной крошке, мягкое резиновое или мягкое синтетическое). Места установки скамеек оборудуются твердыми видами покрытия или фундаментом. При травяном покрытии детских площадок необходимо предусматривать пешеходные дорожки к оборудованию с твердым, мягким или комбинированным видами покрытия.

Спортивное оборудование должно быть предназначено для различных возрастных групп населения и размещаться на спортивных, физкультурных площадках.

Спортивное оборудование в виде физкультурных снарядов и тренажеров должно иметь специально обработанную поверхность, исключающую получение травм, (в том числе отсутствие трещин, сколов).

Площадки для накопления ТКО.

Размещение и обустройство контейнерных площадок для накопления ТКО производятся в соответствии с требованиями законодательства в области охраны окружающей среды и обеспечения санитарно-эпидемиологического благополучия населения.

Контейнерные площадки должны располагаться на расстоянии от окон и дверей жилых зданий, детских игровых площадок, мест отдыха и занятий спортом не менее 20 м, но не далее 100 м от жилых зданий.

Контейнерные площадки должны иметь ограждение на высоту, превышающую емкости для сбора ТКО, исключающее возможность засорения прилегающей территории.

Подъезды к местам, где установлены контейнеры и стационарные мусоросборники, должны освещаться и иметь дорожные покрытия площадью, достаточной для разворота машины и работы манипулятора.

Положение настоящего раздела распространяется на территорию сельского поселения в границах населенных пунктов.

10. Уборка территории муниципального образования, в том числе в зимний период

Физические и юридические лица независимо от их организационно-правовых форм обязаны обеспечить своевременную и качественную очистку и уборку принадлежащих им на праве собственности или ином вещном праве земельных участков и прилегающих территорий в соответствии с действующим законодательством, настоящими Правилами.

Уборка, мойка и поливка дорожных покрытий, тротуаров и дворовых территорий, зеленых насаждений и газонов производятся силами организаций и домовладельцев.

Организациями и домовладельцами на своих земельных участках, прилегающих и закрепленных территориях проводится систематическая борьба с сорной растительностью, в том числе растениями, вызывающими аллергическую реакцию у населения.

По распоряжениям администрации сельского поселения в данный период производятся общественно-санитарные дни, экологические месячники (декадники) и субботники по очистке территорий.

В период листопада сгребание опавшей листвы с газонных частей улиц и дворовых территорий и ее вывоз в течение суток с момента производства работ организуют лица, ответственные за организацию уборки.

Физические лица на придомовых и юридические лица на территориях подлежащих уборке обязаны систематически производить своевременную обрезку ветвей деревьев в радиусе 1 метра, закрывающих указатели улиц и номерные знаки домов, мешающих проходу пешеходов по тротуарной дорожке, а так же проезду автомобилей по проезжей части.

Владельцы торговых точек, организаций общественного питания и сферы обслуживания обязаны за свой счет устанавливать урны у входов в здание, строение или временное сооружение.

Очистка урн производится систематически по мере их заполнения мусором, но не реже 1 раза в сутки. За содержание урн в чистоте несут ответственность юридические и физические лица, обязанные осуществлять уборку территории.

Запрещается:

- нарушать установленную схему обращения с твердыми коммунальными отходами;
- сорить на улицах, площадях, на пляжах и других общественных местах;
- выливать ЖБО на территории дворов и на улицах, использовать для этого колодцы водостоков ливневой канализации, а также пользоваться поглощающими ямами и закапывать нечистоты в землю;
- сбрасывание в водные объекты и захоронение в них производственных, бытовых и других отходов;
- осуществлять сброс в водные объекты не очищенных и не обезвреженных в соответствии с установленными нормативами сточных вод;
- при производстве строительных и ремонтных работ откачивать воду на проезжую часть улиц и тротуары;
- разводить костры, сжигать промышленные и бытовые отходы, мусор, листья, обрезки деревьев на улицах, площадях, скверах, на бульварах и во дворах, а так же сжигать мусор в контейнерах;
- ставить и производить ремонт транспортных средств на газонах, детских и спортивных площадках дворов жилых домов и других не отведенных для этого местах;
- мыть посуду, автомашины, коляски, стирать белье у водозаборных колонок и колодцев, в местах общественного пользования;

- содержать в открытом и (или) разрушенном состоянии трубы, тепловые камеры, колодцы, люки, дождеприемные решетки и другие инженерные коммуникации;
- производить вырубку деревьев, кустарников, сносить ограждения, подпорные стенки без специального разрешения;
- содержать в неисправном и антисанитарном состоянии фасады зданий, инженерные сооружения, павильоны, палатки, киоски, ограждения, малые архитектурные формы, подпорные стенки, отмостки, опоры, заборы, дорожные знаки, светофоры, рекламные щиты, контейнеры, лестницы, навесы, остановочные павильоны и пр.;
- складировать и хранить за пределами домовладений на улицах и проездах мусор;
- складировать и хранить за пределами домовладений на улицах и проездах строительные материалы, песок, дрова, опилки, металлолом, навоз, автотракторную и иную технику и прочие предметы и материалы более 10 дней;
- размещать вывозимый из домовладений грунт, строительный и прочий мусор в местах, для этого не предназначенных;
- размещать и хранить на придомовых участках взрывоопасные, легковоспламеняющиеся, отравляющие и радиоактивные вещества;
- осуществлять установку рекламных конструкций и (или) размещение наружной рекламы без необходимых разрешений (согласований) уполномоченного органа местного самоуправления;
- самовольная посадка деревьев, кустарников, устройство огородов;
- ходить по газонам и клумбам, рубить, пилить, ломать деревья и разрушать клумбы, срывать цветы, производить обрубку, нарезку и наносить другие повреждения деревьям и кустарникам;
- производить размещение уличного мусора, грунта и загрязненного снега на участки зеленых насаждений;
- перемещение снега и льда на проезжую часть улиц;
- укладка снега и льда на трассы тепловых сетей, в теплофикационные камеры, смотровые и ливневые колодцы, на ледовом покрове и в водоохраной зоне рек и озер;
- вывоз снега во дворы;
- складирование снега на отмостках зданий;
- производить выгул животных на детских и спортивных площадках, на территориях учреждений культуры и образования, иных территориях общего пользования;
- мусорить, курить и оставлять окурки, распивать спиртные напитки, ездить на велосипедах и других видах транспорта, ходить по газонам, клумбам, ломать деревья, наносить повреждения деревьям, кустарникам и другим зеленым насаждениям, приносить и оставлять стеклянные бутылки, использовать игровое оборудование не по назначению, играть в футбол.

Положение настоящего раздела распространяется на территорию сельского поселения в границах населенных пунктов.

11. Порядок проведения земляных работ

Земляные работы - комплекс работ, не требующий получения разрешения на строительство, выдаваемого в соответствии с Градостроительным кодексом Российской Федерации, включающий выемку (разработку) грунта, его перемещение, укладку с разравниванием и уплотнением грунта, а также подготовительные работы, связанные с расчисткой территории, сопутствующие работы (в том числе планировка площадей, откосов, полотна выемок и насыпей, отделка полотна, устройство уступов по откосам (в основании) насыпей, бурение ям

бурильно-крановыми машинами, засыпка пазух котлованов), за исключением сельскохозяйственных работ, уборки территорий и озеленения.

На земельных участках, расположенных на территории сельского поселения, государственная собственность на которые не разграничена или находящихся в муниципальной собственности, хозяйствующим субъектам и физическим лицам запрещается проведение всех видов земляных работ (производство дорожных, строительных и прочих земляных работ) без письменного разрешения или после окончания его срока действия в случае отсутствия разрешения на строительство на участке проведения земляных работ.

Не являются земляными работами (в целях настоящих Правил) работы, осуществляемые в соответствии с разрешением на строительство на участке проведения земляных работ.

Разрешение на производство земляных работ (далее - разрешение) выдается администрацией сельского поселения на основании заявления хозяйствующего субъекта или физического лица (далее - Заказчик работ). Для получения разрешения Заказчик работ представляет в администрацию муниципального образования заявление по установленной форме. Форма заявления на получение разрешения, форма разрешения утверждается нормативно-правовым актом администрации.

В случае возникновения аварии на инженерных коммуникациях выполнение работ проводится с учетом следующих особенностей:

Лицо, производящее работы по ликвидации аварии, немедленно приступает к ликвидации аварии без получения разрешения с обязательным сообщением в администрацию о месте произошедшей аварии и начале проведения работ.

Аварийные работы производятся непрерывно (круглосуточно), в том числе в выходные и праздничные дни.

Положение настоящего раздела распространяется на территорию сельского поселения в границах поселения.

12. Участие, в том числе финансовое, собственников и (или) иных законных владельцев зданий, строений, сооружений, земельных участков в содержании прилегающих территорий

Лицо, ответственное за эксплуатацию здания, строения, сооружения (за исключением собственников и (или) иных законных владельцев помещений в многоквартирных домах, земельные участки под которыми не образованы или образованы по границам таких домов), обязано принимать участие, в том числе финансовое, в содержании прилегающих территорий в случаях и порядке, которые определяются настоящими Правилами на основании ст. 55.25. Градостроительного кодекса РФ.

После утверждения схемы границ прилегающих территорий администрацией Суходольского сельского поселения, такая схема направляется в адрес лица, ответственного за данную территорию уведомление с правилами по ее содержанию.

Положение настоящего раздела распространяется на территорию сельского поселения в границах населенных пунктов.

13. Порядок участия граждан и организаций в реализации мероприятий по благоустройству территории муниципального образования

1. Жители, представители сообществ и различных объединений и организаций (далее - заинтересованные лица) Суходольского сельского поселения имеют право участвовать в мероприятиях по развитию территории муниципального образования, реализации проектирования благоустройства, размещению элементов благоустройства, содержанию объектов благоустройства и их элементов

в соответствии с законодательством Российской Федерации и Волгоградской области.

2. Формами участия являются:

2.1. Совместное определение целей и задач по развитию территории, инвентаризация проблем и потенциалов среды.

2.2. Обсуждение и выбор типа оборудования, некапитальных объектов, малых архитектурных форм, включая определение их функционального назначения, соответствующих габаритов, стилового решения, материалов.

2.3. Консультации в выборе типов покрытий, с учетом функционального зонирования территории, по предполагаемым типам озеленения, по предполагаемым типам освещения и осветительного оборудования.

2.4. Участие в разработке проекта, обсуждение решений с архитекторами, ландшафтными архитекторами, проектировщиками и другими профильными специалистами.

2.5. Одобрение проектных решений.

2.6. Осуществление общественного контроля над процессом реализации проекта, эксплуатации территории (посредством формирования рабочих групп, общественного либо наблюдательного совета проекта и т.д.).

2.8. Самостоятельное благоустройство территории.

2.9. Участие в конкурсе на лучший проект благоустройства (далее - конкурс) с последующей передачей его для реализации администрации муниципального образования.

2.10. Направление предложений по благоустройству в администрацию муниципального образования.

3. Механизмы общественного участия.

3.1. Обсуждение проектов проводится в интерактивном формате способами, предусмотренными Федеральным законом от 21 июля 2014 г. N 212-ФЗ "Об основах общественного контроля в Российской Федерации".

3.2. Используются следующие инструменты: анкетирование, опросы, интервьюирование, работа с отдельными группами пользователей, организация проектных семинаров, организация проектных мастерских, проведение общественных обсуждений, проведение дизайн-игр с участием взрослых и детей, организация проектных мастерских со школьниками и студентами, школьные проекты (рисунки, сочинения, пожелания, макеты), проведение оценки эксплуатации территории.

3.3. Для проведения общественных обсуждений выбираются общественные и культурные центры (дом культуры, школы, молодежные и культурные центры), находящиеся в зоне хорошей транспортной доступности, расположенные по соседству с объектом проектирования.

3.4. Итоги встреч, проектных семинаров, дизайн-игр и любых других форматов общественных обсуждений освещаются в средствах массовой информации и выкладываются в публичный доступ на официальном сайте администрации муниципального образования.

3.5. Для обеспечения квалифицированного участия заблаговременно до проведения самого общественного обсуждения публикуется достоверная и актуальная информация о проекте, результатах предпроектного исследования, а также сам проект.

3.6. Общественный контроль является одним из механизмов общественного участия.

3.7. Общественный контроль в области благоустройства осуществляется любыми заинтересованными физическими и юридическими лицами, в том числе с использованием технических средств для фото-, видеофиксации, а также интерактивных порталов в сети Интернет. Информация о выявленных и

зафиксированных в рамках общественного контроля нарушениях в области благоустройства направляется для принятия мер в администрацию Суходольского сельского поселения и (или) на интерактивный портал в сети Интернет.

3.8. Общественный контроль в области благоустройства осуществляется с учетом положений законов и иных нормативных правовых актов об обеспечении открытости информации и общественном контроле в области благоустройства, жилищных и коммунальных услуг.

4. Самостоятельное благоустройство может быть на основании разрешения на использование земель или земельного участка для размещения элемента благоустройства без предоставления земельного участка и установления сервитута в соответствии с земельным законодательством, на основании разработанного и согласованного в установленном порядке проекта благоустройства при наличии в случае проведения земляных, ремонтных и иных работ, связанных с благоустройством, ордера на производство указанных работ.

5. Участие в конкурсе с последующей передачей его для реализации администрации муниципального образования.

5.1. Лицо, заинтересованное в благоустройстве территории, имеет право разработать проект благоустройства за счет собственных средств в соответствии с действующими правилами разработки и согласования проекта благоустройства и принять участие в конкурсе на лучший проект благоустройства.

5.2. Порядок проведения конкурса, сроки его проведения, требования к участникам конкурса устанавливаются уполномоченным исполнительным органом государственной власти Волгоградской области.

6. Направление предложений по благоустройству в администрацию муниципального образования.

6.1. Заинтересованные лица вправе подать в администрацию Суходольского сельского поселения предложения по благоустройству внутриквартальной территории.

6.2. Администрация Суходольского сельского поселения учитывает поданные предложения при формировании адресных программ благоустройства внутриквартальной территории на очередной финансовый год.

Положение настоящего раздела распространяется на территорию сельского поселения в границах населенных пунктов.

14. Осуществление контроля за соблюдением правил благоустройства территории Суходольского сельского поселения.

1. Организация работ по уборке и благоустройству территории сельского поселения и ответственность за качество и своевременность выполненной работы возлагаются на администрацию сельского поселения, собственников, арендаторов земельных участков, зданий и сооружений, собственников помещений в многоквартирных домах и лиц, осуществляющих по договору управление (эксплуатацию) многоквартирными домами, собственников жилых домов индивидуальной застройки.

2. Администрация сельского поселения осуществляют контроль в пределах своей компетенции за соблюдением физическими и юридическими лицами Правил.

3. В случае выявления фактов нарушений Правил уполномоченные органы местного самоуправления и их должностные лица вправе:

выдать предписание об устранении нарушений;

составить протокол об административном правонарушении в порядке, установленном действующим законодательством;

обратиться в суд с заявлением (исковым заявлением) о признании незаконными действий (бездействия) физических и (или) юридических лиц, нарушающих Правила, и о возмещении ущерба.

4. Лица, виновные в нарушении настоящих Правил, несут ответственность в административном порядке в соответствии с Кодексом Волгоградской области об административной ответственности.

5. Привлечение к административной ответственности не освобождает виновных от обязанности устранить последствия нарушений настоящих Правил, а также возместить причиненный ущерб в результате повреждения объектов внешнего благоустройства или повреждения (уничтожения) зеленых насаждений.

Вред, причиненный в результате нарушения Правил, возмещается виновными лицами в порядке, установленном действующим законодательством.